

TAREAS DE MÚSICA PARA EL ALUMNADO DE 2º

Nombre **Grupo**.....

A) En esta próxima quincena vamos a empezar a trabajar el romanticismo. La fecha tope de entrega de estas tareas es el 14 de mayo.

1. Visualiza el video de este enlace que te va a dar una visión general del Romanticismo.

<https://www.youtube.com/watch?v=8w-o8I5dOI0>

Ahora lee los tres primeros apartados de la ficha y completa el texto.

1a) En el periodo todo debe someterse a la razón, hasta la música, en cambio, en el frente al orden y equilibrio, el ama la....., la pasión y lo

1b) Como cada vez hay más gente viviendo en las ciudades, el público y los artistas idealizarán la, que servirá como fuente de inspiración de muchas obras musicales.

Si estás perdido/a escucha el inicio de la sonata Claro de Luna de Beethoven.

<https://www.youtube.com/watch?v=yq8BSnbCN8M>

1c) El artista busca la expresión de sus propios Deseo de, que se manifestó en todos los campos de la actividad humana: las ideas, la política, la creación artística. Surge el concepto de, como individuo capaz de hacer cosas diferentes al resto, con total libertad para crear.

2. Probablemente una de las palabras que mejor recogen lo romántico es evasión. Todos tenemos momentos románticos en los que huimos de la realidad y fantaseamos con muchas cosas. Tal como tenéis en la ficha hay una serie de temas que llaman mucho la atención a los artistas románticos, como forma de huida de su realidad. Lee el apartado 4 de la ficha y contesta a las siguientes cuestiones.

2a) Escucha esta audición que está inspirada en ritmos españoles...Sí, España es considerado un país exótico, de castañuelas, toreros y bandoleros.....

<https://www.youtube.com/watch?v=sagTQyBMUZo>

¿Cómo se llama el compositor? ¿De qué país es? ¿Estuvo en España en alguna ocasión?

¿Cuáles son los lugares y países exóticos en los que se inspiran los artistas románticos?

2b) Todo lo antiguo llama mucho la atención, muchas obras se verán ambientadas en la edad media o se basarán en leyendas antiguas con personajes legendarios o fantásticos. Se idealizan las épocas, los cuentos de príncipes y princesas. **¿En qué época y lugar ambientarías esta escena de las danzas Polovtsianas de Borodin?** Si no lo tienes claro al principio, aguanta hasta al menos los dos primeros minutos.

<https://www.youtube.com/watch?v=3ye4o2T0K3w>

2c) No hay nada más romántico que consultar un tarot, mirar un horóscopo (fantasear en vez de afrontar tu realidad, pensar que alguien puede adivinar el futuro...¿y por qué no adivina el euromillón en vez de perder el tiempo contigo?). A la persona romántica lo oculto, la muerte le llaman mucho la atención. Un tema muy recurrente de la época es la muerte del amado o amada, y la posibilidad de reencuentro con él o ella si se suicida (otra forma de fantasear, pensar que te reencuentras con la persona amada a través del suicidio, la realidad es que se muere también). Aquí os dejo otro ejemplo muy llamativo, por lo bien que está el video. El poema es de Edgar Allan Poe, poeta de la época, y la música es “actual”, de uno de los principales grupos de la historia del Pop español, Radio Futura.

https://www.youtube.com/watch?v=Ogc180_dWHM

¿Por qué nuestro protagonista piensa que Anabel Lee muere? ¿Es un motivo real o una fantasía?

¿Con qué fantasea nuestro protagonista todas las noches ?

3. LA MÚSICA, EL ARTE MÁS ROMÁNTICO. MÚSICA Y SOCIEDAD.

La música siempre había sido considerada un arte con una capacidad muy limitada de expresión frente a la información que te dan las palabras, pero esta visión cambiará radicalmente para convertir a la música en el arte más importante desde esta época... lo que era considerado su debilidad (no puede contar algo concreto, surge de tu interpretación) se convertirá en su fortaleza, al ser el arte que mejor conecta con el mundo emocional, con lo ilimitado. Dicho de otra manera, un texto te da una información concreta, algunos textos pueden tener algún significado más, pero estamos hablando de algo limitado y concreto. En cambio la música al no tener un significado concreto, puede significar cualquier cosa...**cualquier cosa**, múltiples posibles emociones según la

interpretación del compositor o del oyente. Lo cierto es que nace la música como espectáculo, tal y como lo conoces hoy.

Lee la ficha y rellena los huecos del texto.

Cambio de mentalidad en la percepción del artista por parte de la sociedad: éste pasa de
.....a artista. A veces asociado a la poca formación del público.

Se generan nuevas fuentes ingresos: losdel autor y el porcentaje sobre las entradas en los conciertos.

Nace el gran público musical - la burguesía, mucho más numerosa que la- de cuyo aplauso o rechazo depende el artista. Nacen los movimientos de “.....” y un periodismo especializado.

Tendencia clara al virtuosismo. Muchos de los compositores serán grandes El es el instrumento rey del periodo por su capacidad expresiva. Crecerá la demanda de aprendizaje del instrumento, así como las publicaciones para su aprendizaje y ejecución.

La música será usada como medio de propaganda por el nacionalismo. El de cada país será estudiado, recopilado y frecuentemente servirá para la creación de nuevas obras.

4. CARACTERÍSTICAS GENERALES DE LA MÚSICA ROMÁNTICA

En general todos los elementos musicales serán tratados de una forma más libre. Se verá favorecido todo aquello que genere una mayor expresividad frente al racionalismo clásico.

Lee este apartado y contesta a las siguientes cuestiones

- Compara las melodías clásica y romántica.

- Con respecto a la orquesta romántica:

+ ¿Qué familia instrumental puede llevar la melodía en la orquesta romántica, y no lo solía hacer en la orquesta clásica?

+ **Clasicismo/ Romanticismo. Selecciona una opción.**

La tuba pertenece a este periodo.

Clasicismo/ Romanticismo.

A lo largo del periodo desaparecerá el clavecín.

Clasicismo/ Romanticismo.

Se empieza a usar el corno inglés en la orquesta

Clasicismo/ Romanticismo.

Se empieza a usar el clarinete.

Clasicismo/ Romanticismo.

Se van incorporando distintos instrumentos de percusión. **Clasicismo/ Romanticismo.**

+ Dime al menos dos razones por las que esta orquesta es romántica. Escucha los tres primeros minutos, fíjate en los instrumentos que suenan o salen, las familias que llevan la melodía.

<https://www.youtube.com/watch?v=kICGiPcgikk>

B) Finalmente, como pieza de flauta de este mes (**PLAZO HASTA 30 MAYO**) para enviarla en video, te he adaptado el tema musical más famoso del momento y probablemente del verano, Astronomía de Vicetone & Tony Igy., grupo de música electrónica.

<https://www.youtube.com/watch?v=--cxZbnmmoc>

- Si lo necesitas, pon los nombres de todas las notas.
- La doble barra con dos puntos a la izquierda te manda a repetir desde la doble barra con los puntos a la derecha hasta el final.
- Hay sitios en los que aparecen notas dobles. Tienes dos opciones, o bien haces--- la si bemol la si bemol (sería lo original y más difícil) o ----do' re'do're' (más cómodo)
- Los mi, fa y sol agudos son igual que los de abajo pero se destapa medio agujero de atrás.

Flauta.

Diagram showing the fingering for notes DO', RE', MI', FA', and SOL' on a flute. The notes are written on a treble clef staff in C major. Below each note is a vertical column of circles representing the keys: DO' (1st hole closed, 2nd hole open), RE' (1st hole open, 2nd hole closed), MI' (1st hole closed, 2nd hole closed, 3rd hole open), FA' (1st hole closed, 2nd hole closed, 3rd hole closed, 4th hole open), and SOL' (1st hole closed, 2nd hole closed, 3rd hole closed, 4th hole closed, 5th hole open).

 **Indica orificio medio tapado**

- Todas las notas si son bemol.



Diagram showing a flute with a red dot on the second hole, indicating a half-closed hole. Below the flute is a musical notation for the note Si^b (B-flat) on a treble clef staff.

ASTRONOMIA

VICETONE & TONY IGY



I. INTRODUCCIÓN. CLAVES PARA ENTENDER EL ROMANTICISMO. SIGLO XIX.

	<p>Frecuentemente unimos el romanticismo con el amor. Pronto entenderás que esta asociación se queda muy corta.</p>	
---	---	---

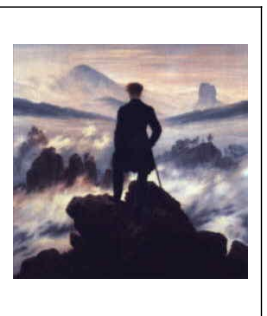
1. SENTIMIENTO FRENTE A RAZÓN.

El Romanticismo surgió en Europa a finales del siglo XVIII. El Romanticismo fue una reacción contra el racionalismo de la Ilustración y el Neoclasicismo, y favorecía ante todo el sentimiento frente a la razón, la creatividad frente a la imitación neoclásica. Frente al orden, equilibrio y control clásicos, el Romanticismo ama la libertad, la pasión, lo inalcanzable...



2. EL INDIVIDUO, SUS SENTIMIENTOS, EL GENIO

Individualismo y subjetivismo, que llevaban al artista a la expresión de sus propios sentimientos. Deseo de **libertad**, que se manifestó en todos los campos de la actividad humana: las ideas, la política, la creación artística. Surge el concepto de **artista**, como individuo capaz de hacer cosas diferentes al resto, con total libertad para crear.



3. CULTO A LA NATURALEZA

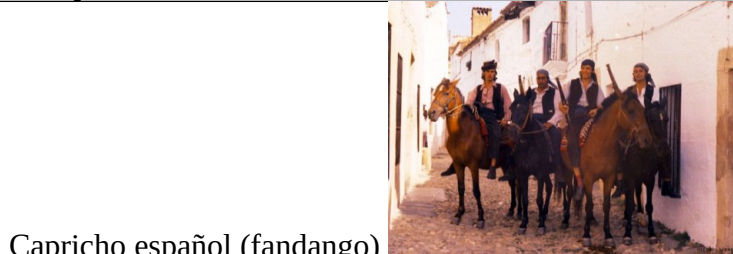
A lo largo del siglo XIX la población urbana aumentará. El artista idealizará la naturaleza frente a la impersonalidad urbana y se convertirá en fuente de inspiración y vigor. Los paisajes salvajes, las tormentas, la noche, la luna, los ríos, serán temas recurrentes en muchas obras románticas



4. EN EL REINO DE LA FANTASÍA, LA EVASIÓN DE LA REALIDAD

El artista romántico tiende a fantasear como forma de huir de la realidad, de lo cotidiano. Por ello, hay una serie de temas muy frecuentes en todas las artes del periodo.

4.1- EVASIÓN EN EL ESPACIO. Se idealizan países exóticos o lejanos como China, India, los países árabes, las islas perdidas. España también llama mucho la atención como país exótico.



Capricho español (fandango)

¿En qué país situarías al compositor de esta obra?



4.2- EVASIÓN EN EL TIEMPO. Todo lo antiguo llama mucho la atención, muchas obras se verán ambientadas en la edad media o se basarán en leyendas antiguas con personajes legendarios o fantásticos.



4.3- LA MUERTE , LO MISTERIOSO. Muy relacionado con el apartado anterior. Lo paranormal, la muerte de la amada, el ocultismo, son temas favoritos del romanticismo



Escucha la versión de Annabel Lee de Radio Futura, basada en el poema de Edgar Allan Poe

Hace muchos, muchos años en un reino
junto al mar
habitó una señorita cuyo nombre era An-
nabel Lee
y crecía aquella flor sin pensar en nada
más
que en amar y ser amada, ser amada por
mi.

Éramos sólo dos niños mas tan grande
nuestro amor
que los ángeles del cielo nos cogieron en-
vidia
pues no eran tan felices, ni siquiera la mi-
tad
como todo el mundo sabe, en aquel reino
junto al mar.

Por eso un viento partió de una oscura
nube aquella noche
para helar el corazón de la hermosa Anna-
bel lee
luego vino a llevársela su noble parentela
para enterrarla en un sepulcro en aquel
reino junto al mar.

No luce la luna sin traérmela en sueños
ni brilla una estrella sin que vea sus ojos
y así paso la noche acostado con ella
mi querida hermosa, mi vida, mi esposa.

Nuestro amor era más fuerte que el amor
de los mayores
que saben más como dicen de las cosas de
la vida
ni los ángeles del cielo ni los demonios
del mar

separaran jamás mi alma del alma de An-
nabel Lee.

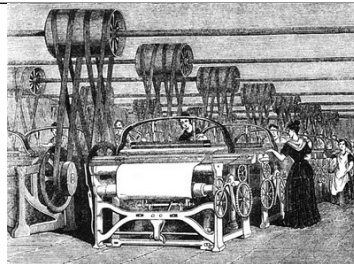
No luce la luna sin traérmela en sueños
ni brilla una estrella sin que vea sus ojos
y así paso la noche acostado con ella
mi querida hermosa, mi vida, mi esposa.

En aquel sepulcro junto al mar
en su tumba junto al mar ruidoso.
Hace muchos, muchos años en un reino
junto al mar
habitó una señorita cuyo nombre era An-
nabel Lee
y crecía aquella flor sin pensar en nada
más
que en amar y ser amada, ser amada por
mi

5. UN MUNDO EN REVOLUCIÓN.

Todo tipo de revoluciones se sucederán a lo largo del siglo XIX:

5.1- REVOLUCIÓN INDUSTRIAL La economía basada en el trabajo manual fue reemplazada por otra dominada por la industria. La Revolución comenzó con la mecanización de las industrias textiles y el desarrollo de los procesos del hierro. La expansión del comercio fue favorecida por la mejora de las rutas de transportes y posteriormente por el nacimiento del ferrocarril. Se produjo un éxodo masivo de campesinos hacia las ciudades; el antiguo agricultor se convirtió en obrero industrial. Se fortaleció el poder económico y social de los grandes empresarios, aparece una **burguesía** que irá desplazando a la aristocracia .



5.2- LAS REVOLUCIONES. EL NACIONALISMO. El gran punto de inflexión en la

historia del nacionalismo en Europa fue la Revolución Francesa (1789). Los sentimientos nacionales franceses se habían encarnado hasta ese momento en la figura de su rey. Como resultado de la Revolución, la lealtad al monarca fue sustituida por la lealtad hacia la patria. La aparición del nacionalismo coincidió en su mayor parte con la generalización de la Revolución Industrial que favorecía el desarrollo económico nacional, la aparición de una clase media y la petición popular de un gobierno representativo. En Europa surgirán nuevas naciones.



En el continente americano nacerán a lo largo del siglo XIX una veintena de naciones por la disgregación del imperio español. En Europa surgirán nuevas naciones a partir de los antiguos imperios. Los alemanes, los italianos y otros grupos sometidos a Estados plurinacionales, como los imperios austriaco, ruso y turco, iniciaron sus movimientos de unidad y establecimiento de Estados nacionales. Bélgica se independiza de Holanda. Otros pueblos de Europa Central que combatieron por su independencia nacional fueron los polacos (cuyo territorio fue repartido entre Rusia, Alemania y Austria), los checos y los húngaros (súbditos de la monarquía austriaca), y los pueblos cristianos de la península de los Balcanes que estaban bajo dominio del sultán turco. Los nacionalistas defendían el derecho de los pueblos a ejercer el poder soberano sobre el territorio en que viven; es decir, la **soberanía nacional** frente al derecho dinástico de los monarcas absolutos.

II. LA MÚSICA, EL ARTE MÁS ROMÁNTICO. MÚSICA Y SOCIEDAD. ETAPAS

Aunque el romanticismo inicialmente nacerá como un movimiento literario, pronto la música se convertirá en el arte de referencia del periodo. Esto será debido a que la música será considerada con una capacidad casi ilimitada de expresión, y con una mayor facilidad de conexión con el mundo emocional. Los cambios sociales generarán una nueva dinámica musical.

Algunas consecuencias del romanticismo en la vida musical

- Cambio de mentalidad en la percepción del artista por parte de la sociedad: éste pasa de artesano a artista. A veces asociado a la poca formación del público.
- Se generan nuevas fuentes ingresos: los derechos del autor y el porcentaje sobre las entradas en los conciertos.
- Nace el gran público musical - la burguesía, mucho más numerosa que la aristocracia- de cuyo aplauso o rechazo depende el artista. Nacen los movimientos de “Fans” y un periodismo especializado.
- Se consolidan las orquestas profesionales ante la mayor demanda de un público más numeroso.
- Tendencia clara al virtuosismo. Muchos de los compositores serán grandes pianistas. El piano es el instrumento rey del periodo por su capacidad expresiva. Crecerá la demanda de aprendizaje del instrumento, así como las publicaciones para su aprendizaje y ejecución.
- La música será usada como medio de propaganda por el nacionalismo. El folklore de cada país será estudiado, recopilado y frecuentemente servirá para la creación de nuevas obras.

ETAPAS DEL ROMANTICISMO

EL siglo XIX, y el romanticismo en particular, asistió a un gran número de manifestaciones musicales. En este contexto se identifican las siguientes tendencias:

- Romanticismo temprano:

Comprende desde 1800 hasta 1830 y es de predominio **alemán**, influjo del romanticismo literario de la época. Son exponentes de este periodo **Beethoven** y Schubert principalmente. Beethoven es considerado el primer músico romántico que liderará la transición de un periodo a otro.

- Romanticismo pleno:

Abarca desde la revolución de 1830 hasta mediados de siglo y su punto focal es **París**. En estos años aparecen un gran número de intérpretes extremadamente virtuosos, Paganini, Liszt, Chopin y también Schumann, Berlioz y Mendelssohn, sin olvidar a Wagner, Verdi y Meyerbeer.

- Romanticismo tardío:

Delimitada por la Revolución de 1848, concluye a finales de siglo. Se caracteriza por el nuevo estilo de composición de Chopin y Liszt y por la generación de Franck, Bruckner y Brahms principalmente.

- Nacionalismo:

Puede considerarse como un desarrollo natural del movimiento romántico y del afianzamiento de la democracia, puesto de manifiesto por la ópera, que empleaba el idioma nacional de cada país. Se recopilará y analizará el folklore de cada país, que será usado en las nuevas composiciones.

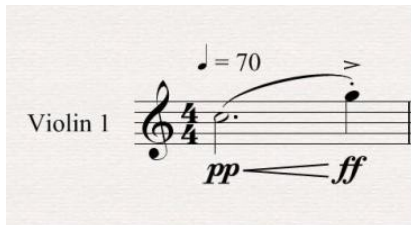
Compositores como Glinka, Borodin, Rimski-Korsakov, Mussorgsky, Tchaikovski, en Rusia, Grieg, Nielsen en Escandinavia, Pedrell, Falla, Granados, Albéniz en España son destacados exponentes de esta tendencia.



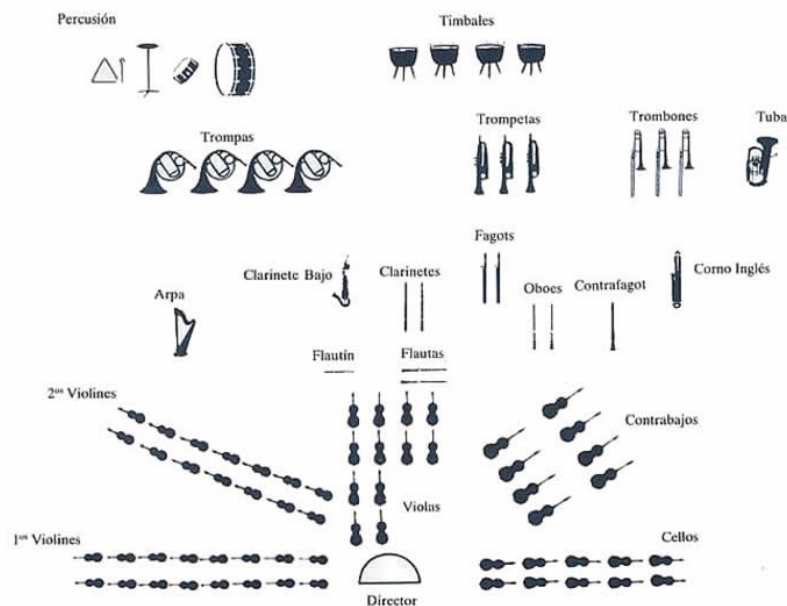
III. CARACTERÍSTICAS GENERALES DE LA MÚSICA ROMÁNTICA

En general todos los elementos musicales serán tratados de una forma más libre. Se verá favorecido todo aquello que genere una mayor expresividad.

- Melodías bellas y apasionadas. Las melodías no serán tan cuadradas y proporcionadas como en el Clasicismo. Tienen tendencia a alargarse.
- Empleo muy flexible del movimiento y la pulsación, que provocan una sensación de vaivén.
- Gran utilización de efectos dinámicos



- Uso y exploración de la tonalidad para potenciar la expresividad.
- Aumento de las posibilidades tímbricas. La orquesta crecerá en número. Todas las familias instrumentales incrementarán el número de sus instrumentos. Aparecerán nuevos instrumentos como el corno inglés, el contrafagot, el saxofón o la tuba. Aunque la familia de percusión será la que crezca de forma espectacular, incorporando nuevos instrumentos de forma habitual como el bombo, triángulo, platillos, caja, etc. El perfeccionamiento de los sistemas de llaves o el nacimiento del mecanismo de pistones, permitirá un nuevo protagonismo de la familia de viento metal, que igualará a la cuerda y el viento madera en su papel melódico.





- Las formas llegan a tener una de gran duración y se aplican de manera más libre que en el Clasicismo, esto permite una mayor fantasía y espontaneidad.

IV. MÚSICA INSTRUMENTAL

Por todo lo que hemos visto, la música instrumental tendrá más importancia que nunca. La mayoría de los instrumentos serán perfeccionados, y aparecerán otros nuevos.

Muchos compositores seguirán cultivando las formas clásicas instrumentales como la sonata, la sinfonía o el concierto, aunque estas formas serán tratadas con una mayor libertad para poder canalizar una mayor libertad expresiva.

Otros compositores conducirán su creatividad por medio de unas formas diferentes, la música para piano o la música programática

	<p>En los dibujos animados de los Pitufos es utilizada mucha música culta. Cada vez que Gargamel los persigue, suele sonar un tema muy conocido de esta obra de Schubert. ¿Cuántos temas crees que has oído? ¿Qué forma musical puede ser?</p>	
<p>8ª Sinfonía</p>		

MÚSICA PARA PIANO

El piano del siglo XIX es un instrumento totalmente diferente del que conoció Mozart . Perfeccionado, era capaz de producir un sonido pleno y firme a cualquier escala dinámica y de responder a la perfección a las exigencias expresivas y virtuosísticas. El instrumento perfecto para transmitir el mundo emocional de los músicos románticos. Se convertirá en el instrumento protagonista de las salas de concierto y también en el instrumento de las familias acomodadas.



piano Cristófori



Todos los compositores románticos compusieron para este instrumento y muchos de ellos fueron virtuosos, destacan Chopin y Litz.

F. Chopin, compositor y pianista polaco, estuvo en Mallorca para recuperarse de sus problemas de salud. Casi la totalidad de su obra está destinada a este instrumento. Suelen ser piezas breves para piano, que reciben diferentes nombres como nocturnos, estudios, baladas, preludios, valeses, mazurcas, polonesas, etc. Su música está muy influenciada por el folclore polaco, aunque no cita ningún tema popular en particular.

En la famosa película *el pianista*, durante la destrucción de Varsovia por los nazis en la segunda guerra mundial, el protagonista salva la vida tocando la balada en sol menor de Chopin. La película de Roman Polanski es una adaptación de las memorias del músico polaco W. Szpilman.



MÚSICA PROGRAMÁTICA.

Consiste en componer música a partir de un tema no musical como pueden ser un poema, un cuento, un cuadro, un paisaje, etc ..Los oyentes se enteran del argumento extramusical, a partir del título de la obra o de un programa de mano. La estructura de la obra estará basada en la idea no musical. El poema sinfónico es la forma musical más frecuente de la música programática. Consiste en una obra orquestal de un solo movimiento en la que se desarrolla musicalmente un argumento, establece una unión entre poesía y música.

Aquí tienes dos ejemplos. ¿A qué gustos románticos del principio del tema asociarías estas dos obras?

El Moldava. B. Smetana.

Má vlast (*Mi patria*) es un conjunto de seis poemas sinfónicos compuestos por el compositor checo Smetana entre 1874 y 1879. En realidad no son concebidos originariamente como una obra unitaria. El más conocido es el segundo, el Moldava.

La composición describe el curso del Moldava: el nacimiento en dos pequeños manantiales, el *Moldava Frío* y el *Moldava Caliente*, su unión, el discurrir a través de bosques y pastizales, a través de paisajes donde se celebra una boda campesina, la danza de las náyades a la luz de la luna; en las

cercanías del río se alzan castillos orgullosos, palacios y ruinas. El Moldava se precipita en los *Rápidos de San Juan*, y después se ensancha de nuevo y fluye apacible hacia Praga, pasa ante el castillo Vyšehrad, y se desvanece majestuosamente en la distancia, desembocando en el Elba.

PRAGA



MOZART

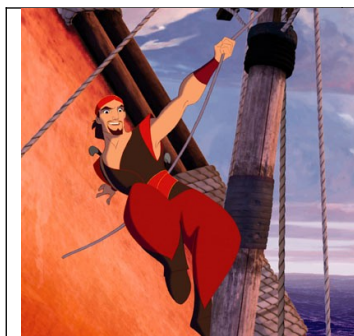
El compositor más exitoso de los compositores austriacos. Es muy conocida su sinfonia n.º 40 (‘Desde el nuevo mundo’) Al final de la obra se repite la melodía del tema más conocido.

www.carnegiehall.org/nws/2011/01/11/110111_mozart.html

Scheherezade. Rimsky-Korsakov

Scheherezade está basado en los cuentos de las mil y una noches. El sultán Schahriar, convencido de la falsedad de las mujeres, se propone acabar con cada una de sus esposas tras pasar con ellas la noche de bodas. Pero la bella Scheherezade salva su vida, amenizando las veladas del tirano durante mil y una noches con interesantes cuentos, que excitaban la curiosidad del esposo.

Dos temas dan unidad a los cuatro movimientos de la exótica suite. El tema del sultán es robusto, contrastando con la ternura del violín: la favorita que hila las maravillosas historias que cautivan al esposo. Escucha el inicio de los cuatro movimientos, intenta identificar los dos temas principales.

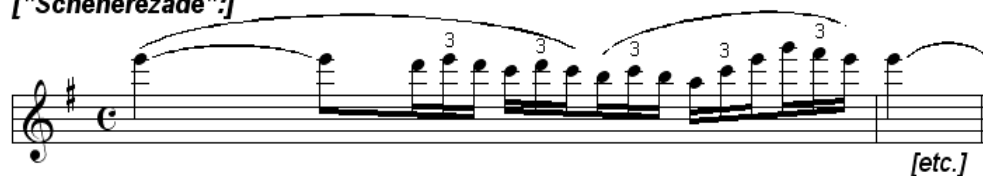


Opening Themes

["The Sultan":]



["Scheherezade":]



En El mar y el barco de Simbad, la música comienza con la amenazante figura del sanguinario sultán en los trombones, tuba, maderas graves y cuerdas, tras la que, brillando entre ricos acordes del arpa, escuchamos la voz de Scheherezade en el violín solo, que comienza temblorosa la primera de las historias. El inmenso mar se manifiesta en grandes olas de parte de toda la orquesta. Navegamos en el barco de Simbad (flauta, oboe y clarinete) y vemos las velas hinchadas, el sol en las aguas, la calma del mediodía, una tormenta que aminora, y seguimos a la joven hilando la historia... El sultán se duerme y la esposa pospone su destino por un día.

El cuento del Príncipe Kalender se refiere a un príncipe que ahora es un monje mendicante que ha profesado votos de pobreza, castidad y humildad. Escuchamos su historia de parte del fagot. Es tímido, serio, aunque algo burlón. Las feroces fanfarrias del trombón y la trompeta nos arrastran a una escena de esplendor bárbaro y salvaje. Rimsky lanza luminosas masas de color como joyas brillantes procedentes de un cofre y el torbellino y la pompa de un solemne desfile nos sitúa en un ambiente opulento. Es la primera vida del príncipe cuando se rodeaba de gloria y poder. Hay cierta nostalgia hasta que el movimiento termina con un rimbombante crescendo.

La tercera parte, El joven príncipe y la princesa, es la sección más lírica. Una cautivadora canción de amor de los violines representa al joven, mientras que el clarinete habla por voz de la dama. Más tarde, el ritmo de la pequeña percusión añade un efecto picante a esta amorosa escena.

Termina la obra con la Fiesta en Bagdad. El barco de Simbad se estrella contra las olas. El Sultán entra en la alcoba y Sheherezade comienza la descripción de una fiesta oriental llena de vida y color en la que la orquesta ha de mostrar su capacidad virtuosa. Bailarines, trajes lujosos, perfumes... oriente en música. Retornan los temas de los movimientos anteriores, todos llenos de energía que mantiene el ritmo de la fiesta. Recordamos a todos los personajes de los relatos y finalmente, la orquesta nos transporta a la cubierta del barco de Simbad, ahora en medio de un terrible temporal de olas gigantes que lo precipitan contra las rocas coronadas por la estatua de un guerrero. Finalmente se escucha la voz de Sheherezade que nos llama desde el fantástico mundo que ha creado y el Sultán habla de nuevo, pero suave y gentilmente, pues ha renunciado a su terrible propósito. El violín solo asciende a lo más agudo para terminar la suite en sereno y luminoso triunfo.

NACIONALISMO RUSO

R. Korsakov fue el compositor más famoso del llamado “grupo de los cinco”, formado por: M. Balakirev, A. Borodin, C. Cui, M. Mussorgsky y Rimsky-Korsakov. La mayoría eran músicos no profesionales, autodidactas. Crearon una música fresca, sin prejuicios normativos, que inspirándose en el rico patrimonio cultural ruso crearon una obra de gran influencia en la música europea. Algunas de las características destacadas de la música nacionalista rusa son: la riqueza rítmica, las melodías originarias de la música popular, un mayor uso de los instrumentos de viento-metal, su contrastada orquestación, etc..

El compositor ruso más conocido es P.I: Tchaikovsky. Su música para ballet es muy famosa. Cascanueces, El lago de los cisnes y La bella durmiente son muy representadas por las compañías de ballet.



El cascanueces es un cuento de hadas-ballet en dos actos. Chaikovski puso música a la adaptación de Alejandro Dumas (padre) del cuento *El cascanueces y el rey de los ratones*, de E.T.A. Hoffmann

Es Navidad, los invitados se dirigen a una fiesta en casa del Sr. Stahlbaum y Señora. Sus hijos, Clara y Fritz, aguardan la llegada de sus amigos. Los invitados entran y el festejo comienza. Pronto se les unirá el misterioso tío de Clara, Drosselmeyer, que trae unos regalos mágicos para el grupo y el muñeco Cascanueces para Clara.

Cuando la fiesta nocturna ha terminado, Clara no está muy animada para llevarse a Cascanueces a dormir con ella.

Clara se despierta durante la noche y vuelve al oscuro salón a buscar su preciado juguete. Clara cae dormida sobre el sofá con Cascanueces junto a ella y comienza su juego de fantasía. De repente, la habitación es invadida por los ratones. Cascanueces se convierte en un soldado y se une a la batalla contra los ratones.

Victorioso, Cascanueces invita a Clara a viajar con él al Reino de los Dulces. Durante el viaje pasan a través de un bosque cubierto de nieve donde el Rey y la Reina de las nieves bailan para ellos.

A su llegada al reino de los Dulces, Clara es recibida por el Hada de Azúcar y le presenta una gran fiesta en su honor. Dulces de muchas naciones les entretienen, incluyendo Mazapán, Bastones de Caramelo, Café, Té y Chocolate Caliente. La celebración culmina con el romántico paso a dos del Hada de Azúcar con el Caballero. Clara y el Príncipe se dan cuenta que tienen que marcharse. Entre tristes despedidas, abandonan el mágico país.



Contempla la magnífica versión que hace el ballet de Moscú del tema árabe (café). El tema árabe en la danza evoca la introducción del café en Europa desde Oriente Medio. La melodía está inspirada en un tema popular de Georgia. Ve el video de la publicidad de la obra.


V. MÚSICA VOCAL

EL LIED

La palabra alemana, lied, significa canción. Se trata de una composición breve para voz y piano, frecuentemente compuesta para veladas íntimas. Es una forma musical típica de espíritu del romanticismo, en la que se mezcla poesía de alta calidad con la música. Son piezas en las que el piano contribuye a generar el clima afectivo de la idea cantada.

El lied puede tener distintas formas. La forma estrófica es la más frecuente, la misma música para todas las estrofas (A, A, A,...). También son frecuentes las formas binarias (AA, BB) o ternarias (ABA).

El principal compositor es F. Schubert con más de 600 lieder (lied en plural.). Otros compositores de lieder destacados son H. Wolf, R. Schumann o J. Brahms.

<p>Caminar es la alegría del molinero, ¡caminar! debe ser un miserable molinero el que jamás pensó en caminar, ¡caminar!</p> <p>hemos aprendido esto del agua, ¡del agua! No descansa ni de día ni de noche está siempre pensando su viaje, ¡el agua!</p> <p>Vemos esto también con las ruedas, ¡las ruedas! No les gusta estar quietas, ningún día se cansan de girar, ¡las ruedas!</p> <p>Las piedras mismas, aunque son pesadas, ¡Las piedras! Se unen en la alegre danza, Y quiere ir aún más rápido. ¡Las piedras!</p> <p>¡Oh caminar, caminar, mi alegría! ¡oh caminar! Oh, maestro y maestra, Permítanme continuar en paz, y ¡caminar!</p>	<p style="text-align: center;">Das Wandern.</p>  <p>Das Wandern pertenece al ciclo de lieder de la bella molinera. En este primero, un hombre joven vaga alegremente por el campo. Llega a un arroyo, que sigue hasta el molino. Allí se enamora de una bella joven que trabaja allí, la bella molinera del título. Intenta impresionarla, pero su respuesta es ambigua. El joven es pronto sustituido en sus afectos por un cazador vestido de verde, el color de la cinta que él entregó a la muchacha. En su angustia experimenta una obsesión con el color verde, luego una fantasía de muerte en la que las flores nacen de su tumba, para expresar su amor eterno. Al final, el joven desespera y se suicida ahogándose en el arroyo. El último lied es una nana cantada por la corriente. Fíjate como el piano hace un bajo rítmico y marcado que representa el caminar, y una figuración de semicorcheas que representa el arroyo.</p>
---	---

ÓPERA



El crecimiento de las ciudades posibilitará el sostenimiento de los grandes espectáculos. La ópera se convertirá en uno de los espectáculos favoritos de la clase burguesa. Grandes teatros se construirán por toda Europa. La ópera tendrá tanta importancia que muchos compositores se especializarán en este género.

Poco a poco se buscará una mayor unidad argumental y musical en la ópera, se irán limando las diferencias entre recitativo y aria. Esto es conocido como “continuo musical”.

ÓPERA ITALIANA.

Está caracterizada por el Bel canto, donde prima el virtuosismo de los cantantes con una línea melódica clara. Podemos distinguir tres etapas:

1.- Una primera en la que el Bel canto prima sobre el drama argumental. Rossini, será el compositor de tránsito de la ópera clásica a la romántica con óperas como el barbero de Sevilla. Junto a Rossini destacan Donizetti con obras como Lucia di Lammermor, o Bellini con Norma.

2.- En esta etapa central destaca Verdi. Es el principal compositor de la ópera italiana. Marca la transición del estilo del Bel canto hacia el Verismo inmediatamente posterior. Se preocupa por el desarrollo argumental y la descripción de sus personajes en detrimento del Bel Canto. Son muy conocidas La Traviata, Rigoletto, Il Trovatore, Otello...

3.- Época verista. Se le da toda la importancia al argumento. La música por tanto debía estar enlazada con el texto. La acción transcurre en capas sociales bajas y argumentos llevados al límite con asesinatos, sangre y demás elementos realistas. Giacomo Puccini es el último italiano importante dentro del mundo operístico. De él destaca que los protagonistas son gente humilde y sus melodías muy bellas y con gran fuerza expresiva. Destacan sus óperas “Turandot”, “Tosca”, “La Bohême” y “Madame Butterfly”.

	<p>Giuseppe Verdi – Nabucco (abreviatura de Nabucodonosor): Coro: "Va, pensiero"</p> <p>Este coro es entonado por los prisioneros judíos que, recluidos en las riberas del Éufrates, recuerdan con nostalgia la patria lejana y expresan sus ansias de regreso. La melodía se difundió inmediatamente por toda Italia, cantándose como himno de la resistencia, de la que el propio Verdi convirtió en un símbolo. Años más tarde, para los patriotas italianos, caminar por las calles bajo la vigilancia de la policía austriaca al grito de «Viva Verdi» significaba, en realidad, exclamar: «Viva Vittorio Emanuele Ré D'Italia!»</p>	
---	--	---



Del gusto de Puccini es todo lo exótico, como vemos en Madam Butterfly o en Turandot. De Puccini destacar su exquisita orquestación a modo de BSO, que muchos han comparado con una paleta pictórica. Caracteriza con temas musicales a los personajes y las situaciones argumentales. En esto encuentra una relación aunque en menores proporciones con la ópera Wagneriana y su leitmotiv, que ahora veremos.

La princesa Turandot decide casarse con aquel que pueda responder tres adivinanzas. Cuando fallan las respuestas, los pretendientes son decapitados. El príncipe Calaf, disfrazado y enamorado de Turandot, logra responder correctamente los acertijos, pero le da la oportunidad de rechazarlo, si logra descubrir su nombre antes de terminar el día siguiente, aceptará morir. Turandot furiosa, ordena una ejecución en masa para descubrir el nombre del desconocido. Liu, la fiel esclava enamorada de Calaf, señala que sólo ella conoce el secreto...pero no lo revelará. Calaf declara su amor a Turandot, pero ella le ruega que parta. Él rehusa y le confiesa su nombre. Turandot, conmovida por su sinceridad, proclama que el verdadero nombre del desconocido es Amor.



Nessun dorma (que nadie duerma)

Es uno de los fragmentos más famosos de la ópera. Mientras Turandot está intentando descubrir el nombre del desconocido. El príncipe Calaf se muestra convencido de que la princesa será suya.

Los tres acertijos de Turandot

1- «Lo mata todo, pero el agua lo mata»...

«¡El fuego!».

2- «Soy duro como una roca, pero la gente me bebe»...

«¡El hielo!».

3- «Es un hielo que te da fuego, y cuanto más fuego te da, más hielo se vuelve»...

«Turandot!».

ÓPERA ALEMANA.

Alemania no tenía una tradición operística de carácter nacional comparable a Italia o Francia, pero con **Richard Wagner** encontrará un camino independiente de la influencia italiana. Las características de su ópera son:

- 1- Conseguir una obra de arte total, un espectáculo nacido de la unión de todas las artes, poesía, música, pintura, teatro, etc.
- 2- Basarse en la mitología alemana. Uso de la lengua alemana. En esta época comienza el sentimiento de nacionalidad alemana.
- 3- Da a la orquesta la máxima importancia, incrementa mucho el número de instrumentos en sus orquestaciones. Abre nuevos caminos explorando nuevas armonías y cromatismos.
- 4- Usa el leitmotiv, como forma de dar unidad a sus óperas. Consiste asignar un motivo o tema musical a un personaje, objeto, virtud, etc. El motivo musical va evolucionando con el argumento de la obra, de esta forma se potencia la unidad argumental y musical.

La valquiria es la segunda de las cuatro óperas que componen el ciclo de *El anillo del Nibelungo* y la que se representa más frecuentemente. El fragmento más conocido de esta ópera es la «Cabalgata de las valquirias», introducción al tercero y último acto describiendo a las guerreras semidiosas. Wagner se inspiró en la mitología nórdica al escribir esta obra. En la versión simplificada del compositor, las valquirias son las hijas del dios Wotan y la madre tierra, la diosa Erda, concebidas como doncellas guerreras para defender el Olimpo germánico, el Walhalla, del acecho los Nibelungos y recoger las almas de los héroes muertos en batalla para llevarlos a su descanso eterno en el Walhalla.

Aquí tienes una espectacular versión de la llegada y descabalgada de las Walkirias.



ÓPERA FRANCESA

Tras la Revolución Francesa, este país se erige como centro operístico europeo, por la actualidad de los temas elegidos, la gran efectividad de la música y una dramaturgia espectacular.

Conviven diferentes estilos de ópera:

- La Ópera cómica tiene diálogos hablados, canciones, arias breves y no requiere de una gran orquesta. Los temas tratados se extraen de la vida cotidiana.

- La Grand Opéra, con grandes decorados y escenas de masas, temas históricos y serios. Destaca Meyerbeer.

-Drama lírico, con una atmósfera más intimista.

El compositor francés de óperas más famoso es **G. Bizet**, autor de la conocida *Carmen*. El fragmento más conocido es la Habanera *L'amour est un oiseau rebelle*.

La historia de Carmen está ambientada en Sevilla, alrededor del año 1820, y lo protagoniza Carmen, una bella gitana con fiero temperamento. Carmen, libre con su amor, seduce al cabo don José, un soldado inexperto. La relación de Carmen con el cabo don José lleva a que éste rechace a su anterior amor, al amotinamiento contra su superior y a unirse a un grupo de contrabandistas. Sus celos, cuando ella dirige su amor al torero Escamillo, llevan a don José a asesinar a Carmen.

Habanera



LA ZARZUELA

Algunos compositores intentarán imitar la ópera Italiana. Pero tendrá una mayor aceptación la Zarzuela, que es un género español que mezcla partes habladas, cantadas, bailadas e instrumentales. Se compone de tres actos (en el caso de la Zarzuela grande) o de un acto (Género Chico) Los argumentos comienzan siendo mitológicos, pero posteriormente serán más cotidianos, apareciendo las clases populares como protagonistas. Es frecuente la inclusión de temas musicales folclóricos, en muchos casos conocidos por el público. El público serán las clases populares, alcanzando gran éxito durante el siglo XIX y XX.

Por ser la Virgen de la Paloma, un mantón de la China-na, Chi-na, te voy a regalar.

Toma un churruto,
mi niña, toma,
y no seas endina-na,
dina-na, que me vas a matar.

ELLAS

Por ser la Virgen
de la Paloma,
un mantón de la China-na,
China-na, me vas a regalar.

Venga el regalo,
si no es de broma,
y llévame en berlina-na,
lina-na, al Prado a pasear



La verbena de la Paloma. Tomás Bretón.

VI. NACIONALISMO ESPAÑOL.

Nuestro nacionalismo será muy tardío. La búsqueda de una conciencia nacional española condicionó el resurgir de una música basada en nuestro folclore. Al mismo tiempo que las ideas nacionalistas triunfaron fuera de España, muchos compositores extranjeros prestaron especial atención al folclore español, como has podido comprobar. Los compositores españoles impregnarán las nuevas tendencias musicales del siglo XX con rasgos de nuestra música.

Se pueden distinguir dos etapas en el nacionalismo musical español. La primera, con Albéniz y Granados como principales representantes, fue una etapa de asimilación; la segunda, con Falla y Turina, fue una etapa de madurez que se desarrolló ya en la primera mitad del siglo XX.

Aunque cultivó variados géneros, en su obra predominan las composiciones para piano. **Iberia** es una síntesis de diversos estilos musicales que debe mucho a la escritura virtuosística para piano de Liszt, con ciertos ecos guitarrísticos, y a la influencia impresionista de su amigo Debussy.

Las doce piezas que componen los cuatro cuadernos de *Iberia* tienen una arquitectura compleja. La mayoría de ellas emplean ritmos característicos de danzas. El primer cuaderno incluye las piezas *Evocación*, *El puerto* y *Corpus Christi en Sevilla*. En el segundo cuaderno se hallan las obras *Rondeña*, *Almería* y *Triana*, que de nuevo hacen mención a rincones andaluces. El tercer cuaderno lo inicia la pieza titulada *El Albaicín* (en honor al barrio granadino de igual nombre), seguida de *El Polo* y de *Lavapiés*, única pieza de *Iberia* inspirada en un lugar no andaluz. Y por último *Málaga*, *Jerez* y *Eritaña*, que son las tres piezas que integran el cuarto cuaderno.



Málaga (Suite Iberia) Albéniz

Las principales características que definen al nacionalismo musical español son:

- Creación de un nuevo lenguaje musical extraído del folclore. Influencia de la música oriental, como consecuencia de la herencia de la cultura árabe.
- Reivindicación de la importancia de la guitarra, a la que se eleva a la categoría de instrumento sinfónico.

- c) Escritura pianística en la primera etapa, que más tarde se convirtió en orquestal. Incremento del nivel sinfónico gracias a la música nacional.

Audición la danza del fuego. Manuel de Falla

Manuel de Falla es el compositor español más conocido.

El amor brujo cuenta una historia de hechizos y brujería en la que una gitana llamada Candela ve cómo el espectro celoso de un antiguo amante muerto se interpone en sus amores con Carmelo.

El maleficio solo se romperá con la ayuda de Lucía, cuya belleza enamora al espectro, mientras las gitanas bailan la Danza del fuego. Solo así puede Candela al fin besar a Carmelo, dejando atrás el maleficio.

